


# SUKO

CROCHET

INTERMÉDIAIRE

<b>Dimensions</b>	27 x 27 cm
<b>Fil: DMC Nova Vita 4 Ref. 386</b>	
<b>Coloris 105</b> 	2 pelotes

### Matériel

- Crochet de 3.5 mm réf. U1953/35
- Aiguille à laine réf. 6135/5
- Fil et aiguille à coudre



Couper la couleur la plus foncée des deux pelotes pour réaliser les cordons de l'anse et la poche intérieure.

Première pelote – commencer par la partie la plus claire (extérieur)

Deuxième pelote – commencer par la partie la plus foncée (intérieur).

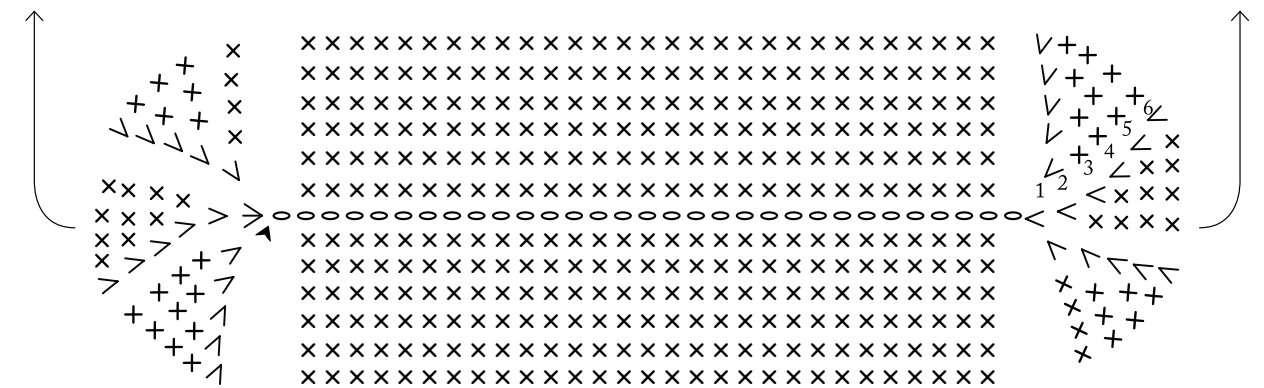


Poche intérieure (vue arrière du sac)



## SAC DÉGRADÉ ORANGE

Rang	Mailles
48-51	94
47	94
8-46	94
7	94



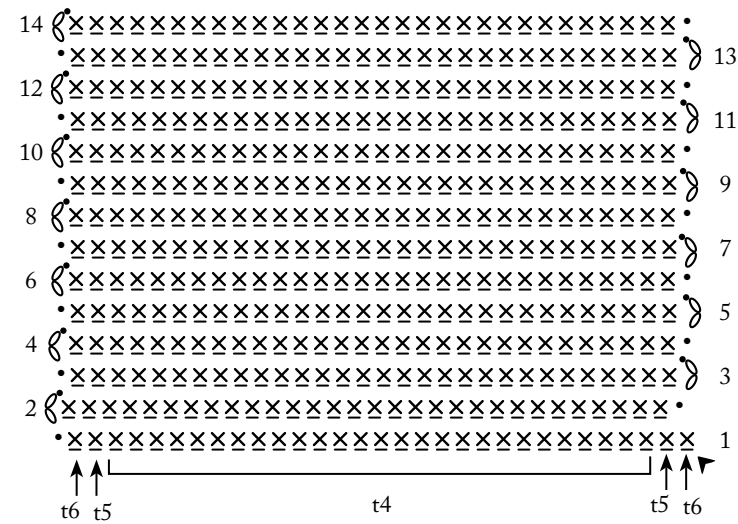
31 mailles en l'air + 1

- LÉGENDE**
- Maille en l'air
  - Maille coulée
  - × Maille serrée
  - ∨ Augmentation de mailles serrées
  - ⊗ Maille serrée dans brin arrière
  - ↘ Sauter x mailles
  - ∇ 3 mailles serrées dans la même maille
  - ⊗ Maille serrée centrée

Rang	Mailles
6	94
5	88
4	82
3	76
2	70
1	64

Le diagramme supérieur montre la moitié du motif.  
L'autre moitié est réalisée à l'identique.

## POCHE INTÉRIEURE



Les côtés de la poche sont assemblés au sac avec des mailles coulées.

Rang	Mailles
1-14	30

### ABRÉVIATIONS

**ms** maille serrée  
**augm** augmentation  
**mc** maille coulée

### INSTRUCTIONS

Réaliser la base ovale avec une chaînette de 31 ml, puis continuer en spirale.

**1<sup>er</sup> tr :** faire 2 ml, sauter 1 m, faire 29 ms. Faire 3 ms dans la 31<sup>ème</sup> ml. Continuer de l'autre côté de la chaînette avec 29 ms, puis 2 ms dans la dern ml. (dans cette même ml faire 2 ml comptant pour la 1<sup>ère</sup> ms du début). (64 mailles)

**2<sup>ème</sup> tr :** 1 augm, 29 ms, 3 augm, 29 ms et 2 augm. (70 mailles).

**3<sup>ème</sup> tr :** 1 ms, 1 augm, 29 ms, 3 fois (1 ms et 1 augm), 29 ms, deux fois (1 ms et 1 augm). (76 mailles).

**4<sup>ème</sup> tr :** 2 ms, 1 augm, 29 ms, 3 fois (2 ms et 1 augm), 29 ms, deux fois (2 ms et 1 augm). (82 mailles).

**5<sup>ème</sup> tr :** 3 ms, 1 augm, 29 ms, 3 fois (3 ms et 1 augm), 29 ms, deux fois (3 ms et 1 augm). (88 mailles).

**6<sup>ème</sup> tr :** 4 ms, 1 augm, 29 ms, 3 fois (4 ms et 1 augm), 29 ms, deux fois (4 ms et 1 augm). (94 mailles).

**7<sup>ème</sup> tr :** 2 ml pour commencer le tr (ne compte pas pour des mailles), faire 94 ms dans le brin arrière.  
**8<sup>ème</sup> au 46<sup>ème</sup> tr :** 1 ms dans le brin arrière et 1 ms dans centre de la ms du rg précédent (maille serrée centrée). Réaliser ce motif de 2 m 47 fois au total. Fermer avec 1 mc.

**47<sup>ème</sup> tr :** 4 ms (en continuité du motif des trs préc), 2 ml, sauter 2 m, 29 ms (suivre le motif), 2 ml, sauter 2 m, 4 ms, 2 ml, sauter 2 m, 2 ms, 2 ml, sauter 2 m, 4 ms, 2 ml, sauter 2 m, 29 ms, 2 ml, sauter 2 m, 4 ms, 2 ml, sauter 2 m, 2 ms, 2 ml, sauter 2 m, 1 mc.

**48<sup>ème</sup> au 51<sup>ème</sup> tr :** Rép le motif des trs 8 à 46.

### CORDON POUR ANSE

**1<sup>er</sup> rg :** faire 4ml, insérer le crochet dans la 2<sup>ème</sup> ml depuis le crochet, un jeté et tirer le fil à travers la ml. (2 boucles sur le crochet). Rép en piquant dans la 3<sup>ème</sup> et 4<sup>ème</sup> ml jusqu'à obtenir 4 boucles sur le crochet.

**2<sup>ème</sup> rg :** enlever du crochet trois boucles (les trois dernières réalisées en veillant à ne pas les défaire) et tirer le fil à travers la boucle restante (1 boucle sur le crochet). \* Replacer la boucle

suivante sur le crochet, un jeté et tirer à travers cette boucle \* (2 boucles sur le crochet). Répéter de \* à \* et on finit avec 4 boucles sur le crochet.

Répéter ce 2<sup>ème</sup> rg jusqu'à obtenir un cordon de 2 mètres.

Dernier rang: Tirer le fil à travers toutes les boucles pour fermer le cordon.

Laisser un bout de fil pour coudre. Insérez le cordon dans les trous du 47<sup>ème</sup> tr du sac et fixer les bouts sur un côté

### POCHE INTÉRIEURE

**1<sup>er</sup> rg :** relever des mailles de la base du sac et assembler les côtés au sac avec des mc.

Relever 31 m pour le 1<sup>er</sup> rg comme suit : 1 m du 6<sup>ème</sup> rg de la base, 1 m du 5<sup>ème</sup> rg, 27 m du 4<sup>ème</sup> rg, 1 m du 5<sup>ème</sup> rg et 1 m du 6<sup>ème</sup> rg.

**2<sup>ème</sup> au 14<sup>ème</sup> rg :** faire 2 ml, 1 mc pour attacher la poche au sac, 30 ms dans le brin arrière et 1 mc pour attacher l'autre côté.

